

**HARDSTONE®**  
**هاردستون**

*Enjoy life...*



دفترچه راهنمای یخچال فریزر

**HD8**

برای استفاده بهینه از این دستگاه به شما پیشنهاد می‌کنیم  
پیش از استفاده، راهنمای آن را به دقت مطالعه نمایید.

[www.tookarkala.com](http://www.tookarkala.com)



## فهرست

۲	دستورالعملهای ایمنی
۴	نصب محصولات
۵	تعویض لامپ یخچال
۶	نحوه عملکرد نمایشگرها
۱۲	نحوه نگهداری مواد غذایی
۱۴	فضای خارجی مورد نیاز
۱۵	معرفی محصولات
۲۰	نحوه اتصال دستگیره به درب
۲۱	نحوه اتصال یخساز به شیر آب
۲۴	لیست نمایندگان خدمات پس از فروش
۳۱	عیب یابی

## دستور العمل‌های ایمنی

محصول قبل از اینکه مورد استفاده قرار بگیرد باید به طور صحیح و طبق دستورالعمل‌های مربوطه نصب گردد.

هشدار



گاز مبرد R600 مواد فوم سیکلوپنتان اشتعال زا هستند . لذا بازیافت یخچال و فریزر باید با احتیاط و مطابق قوانین بازیافت منطقه شما انجام شود و باید در محلی کاملاً دور از آتش قرار داده شوند . در صورتی که می‌خواهید دستگاه را دور بیندازید قبل از آن حتماً درب‌های آن را از محصول جدا کنید تا کودکان داخل آن گیر نکنند .

از هیچ وسیله مکانیکی یا چیز دیگری غیر از آنچه توسط تولید کننده پیشنهاد شده است جهت تسریع در پروسه بخ زدایی استفاده نکنید زیرا ممکن است به مسیر گردش مبرد آسیب رساند .

وسایل الکتریکی را به جز موردی که توسط تولید کننده آن تایید شده است داخل یخچال نگذارید .

هرگز مواد منفجره را که قابلیت اشتعال دارند همچون قوطی‌های حاوی گاز فشرده درون دستگاه نگذارید .

در خصوص کلیه موارد نصب ، سرویس ، بازیافت و ... حتماً به محتویات این دفترچه مراجعه کنید .

هشدار



این محصول صرفاً جهت استفاده خانگی می باشد

محصول را در محل مرطوب یا مکانی که ممکن است در معرض آب باشد نصب نکنید.

محصول برای استفاده کودکان و اشخاص معلول بدون نظارت دیگران طراحی نشده و کودکان می بایست با نظارت بزرگسالان از این محصول استفاده کنند .

محصول را در معرض مستقیم نور آفتاب یا در محلی که در معرض گرمای حاصل از اجاق گاز ، هیترهای برقی و دیگر وسایل گرمایشی قرار دارد نصب نکنید.

چگونه دستگاه را به برق متصل کنید



به هنگام حرکت دادن محصول مراقب باشید که سیم برق ساییده نشده و یا آسیب نبیند زیرا خطر آتش سوزی وجود دارد.

در صورتی که پریز برق شل است دو شاخه را به آن وصل نکنید ، زیرا خطر شوک الکتریکی وجود دارد .

محصول باید به گونه ای نصب شود که دسترسی به دو شاخه و پریز امکان پذیر باشد.

احتیاط‌های مربوط به اتصال به زمین



یخچال باید یک اتصال به زمین داشته باشد . (از نظر الکتریکی)

برای جلوگیری از ایجاد جرقه که در اثر نشست الکتریسیته ایجاد می شود شما باید به یخچال یک اتصال به زمین بدهید .

هرگز از لوله‌هایی گاز ، سیم‌های تلفن و یا هر گونه میله برق گیر دیگر برای اتصال الکتریکی به زمین استفاده نکنید.

احتیاط‌های مربوط به تمیز کردن محصول



هنگام تمیز کردن محصول آن را از برق بکشید.

آب را بطور مستقیم به بیرون یا داخل دستگاه نکشید ، خطر آتش سوزی یا شوک الکتریکی وجود دارد. بدیهی است قطعاتی که در اثر شوک الکتریکی از بین بروند مشمول گارانتی نمی باشند.

مواد تمیز کننده را مستقیماً بر روی صفحه نمایشگر اسپری نکنید ، ممکن است حروف حک شده بر روی صفحه نمایشگر پاک شوند یا نمایشگر دچار شوک الکتریکی شود، بدیهی است دستگاه در این صورت مشمول گارانتی نخواهد شد.

## دستور عملهای ایمنی

### نکات مهم برای استفاده صحیح از دستگاه

- دستگاه شما قبل از بسته بندی و ارسال ، نظافت گردیده است با وجود این بهتر است برای رعایت اصول بهداشتی قبل از وصل نمودن دوشاخه دستگاه به برق شهر، قسمتهای داخلی کابین آن تمیز شود تا از احاطه بهداشتی مکان مناسبی برای ذخیره مواد غذایی شما باشد.
  - برای شستشوی قسمت های داخلی ، آن را به محلولی که از یک قاشق غذاخوری جوش شیرین به اضافه یک لیتر آب می باشد با یک اسفنج به ترتیبی که کلیه زوایای داخلی دستگاه را در لر گیرد شستشو نموده سپس با پارچه نرم و تمیز آن را خشک نمایید.
  - محصولات این شرکت برای محدوده دمایی معتدله که بر اساس استاندارد بین ۱۶ تا ۳۲+ درجه سانتی گراد می باشد ، طراحی شده است ، به جز مواردی از محصولات که مربوط به مناطق آب و هوایی نیمه گرمسیری است که مجاز به افزایش دما تا ۳۸+ درجه سانتی گراد نیز می باشند . لذا هنگامی که این دستگاه برای مدت زمان طولانی در دمای کمتر از حد پایین گستره دمایی که هر وسیله برودتی بر مبنای آن طراحی شده است قرار گیرد ، مجاز نیست بطور مداوم کار کند . (بدلیل امکان برفک زدایی محتویات ، ممکن است دما در محفظه فریزر گرم شود)
  - سدایی که توسط چرخش گاز مبرد در سیکل تبرید وجود دارد طبیعی بوده و ناشی از خصوصیات این نوع مبرد می باشد
  - دستگاه شما بدون برفک می باشد، این بدین معنی است که نیازی نیست که شما به طور دستی این کار را انجام دهید، چون اینکار به طور خودکار انجام می شود.
  - افزایش دما در حین فرایند یخ زدایی با الزامات استاندارد ملی ایران منطبق می باشد . اما در صورتیکه می خواهید از این افزایش دمای ناخواسته جلوگیری کنید ، لطفا تمام غذاهای منجمد را درون سلف در بسته قرار دهید .
  - در مواقع قطعی برق، با اداره برق تماس گرفته و از مدت زمان قطع بودن برق آگاهی حاصل نمایید بیشتر قطعی های برق که حدود ۲ ساعت طول می کشند، بر دمای محصول تاثیر نمی گذارند، شما باید تعداد دفعات باز و بسته کردن درب را در این ساعات به حداقل برسانید.
- لازم به ذکر است که قرار دادن مواد غذایی داغ یا گرم داخل محصول یا مراجعه متوالی به دستگاه و باز و بسته کردن درب آن علاوه بر این که موجب هدر رفتن سرمای داخل کابین می شود کارکرد موتور بالا رفته و در نتیجه مصرف برق را نیز افزایش می دهد.

در صورت خرابی ناشی از دوشاخه برق تعویض آن بایستی توسط سرویسکاران مجاز انجام شود

در صورت نیاز با خدمات پس از فروش این شرکت تماس حاصل فرمائید

## نصب محصولات

نصب و راه اندازی دستگاه صرفاً مبنایست توسط سرویسکاران مجاز صورت گرفته و همچنین سرویس این دستگاه نیز می بایست توسط تعمیرکار مجاز صورت گیرد و قطعات یدکی استفاده شده اصلی باشد در صورتیکه توسط افراد غیر مجاز صورت گیرد ممکن است موجب آسیب شده و شامل گارانتی نیز نمی باشد محل مناسبی را انتخاب نمایید تا استفاده از محصول برای شما آسان باشد و از بروز هر گونه خطر احتمالی به علت نامناسب بودن مکان جلوگیری گردد، در صورت عدم رعایت نکات ایمنی و بروز هر گونه آسیب احتمالی اعم از مالی و جانی، تولید کننده، فاقد مسئولیت می باشد.

● محل استقرار محصول باید طوری انتخاب شود که :

- خارج از محیط نمناک قرار گیرد.
- در اطراف آن هوای کافی برای جریان وجود داشته باشد
- دستگاه به فاصله حداقل ۱۰ سانتی متر از دیوار برای خنک شدن کندانسور قرار گیرد
- باید به دور از لوازم گرمایشی نظیر شوفاژ، آگرم کن، اجاق گاز، و یا تابش مستقیم نور خورشید قرار گیرد.

## ● جابه جایی و تراز نمودن دستگاه

- برای اینکه دستگاه شما در موقع حمل و نقل صدمه نیبند بایستی به نکات زیر توجه گردد.
- اگر کابل محصول صدمه دیده تعویض آن حتماً توسط نمایندگی یا تعمیرکار مجاز انجام شود
- از قرار دادن دستگاه به صورت معکوس یا افقی، یا به روز جادادن یا وارد آوردن هر گونه شوک (ضربه) به دستگاه خودداری فرمایید.
- مقدار شیب یخچال در هنگام جابجایی نباید ۴۵ درجه بیشتر باشد.
- از وارد آوردن هر گونه فشار زیاد به سقف یخچال و درب آن پرهیز گردد، چرا که منجر به تغییر شکل دستگاه یا متعلقات آن میگردد.
- سپس با استفاده از یک تراز یخچال فریزر را توسط پایه متحرک جلو در دو جهت تنظیم نمایید تا کاملاً منظم و بی صدا کار نماید.
- بهتر است پس از تراز کردن، محصول کمی به سمت عقب شیب داشته باشد. (حداکثر ۵ درجه)

اگر محصول تراز نباشد احتمال سر و صدای غیر عادی و افزایش مصرف انرژی و سرامدهی ضعیف وجود دارد



## ● راه اندازی دستگاه

- پس از هر گونه نقل و انتقال مجدد محصول در جای مورد نظر، قبل از اتصال به برق شهر دستگاه به مدت ۴ ساعت در جای خود ثابت گذاشته شود.
- بعد از تمیز کردن محصول و قراردادن تمامی قطعات در جای خود، محصول را به پریزی که فقط برای این دستگاه اختصاص داده شده را وصل کنید.
- بعد از روشن شدن محصول مدتی طول می کشد تا به دمای مناسب برسد.
- هنگامی که محصول بعد از این مدت به اندازه کافی سرد شد می توانید مواد غذایی را درون آن بگذارید.
- هنگامی که یخچال را به برق می زنید، دقت کنید که لامپ به هنگام باز شدن درب روشن گردد.

با کامل کردن مراحل بالا، محصول شما باید به درستی کار کند. در غیر اینصورت ابتدا منبع برق و تغذیه را بررسی کرده و یا به قسمت عیب یابی در دفترچه راهنما مراجعه کنید. در صورتیکه سوال دیگری دارید با مرکز خدمات پس از فروش نیکسان تماس بگیرید.

## نحوه تعویض لامپ

جریان برق مربوط به ورودی لامپ روشنایی یخچال فریزر ، جریان برق مستقیم ۱۲ ولت بوده و یک عدد

لامپ LED که قابل تعویض می باشد . در یخچال تعبیه شده است ، برای تعویض لامپ لازم است تا :

– ابتدا دوشاخه را از پریز بکشید

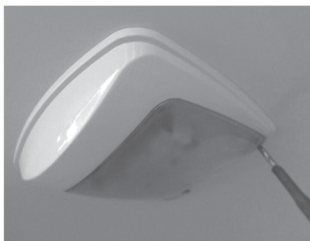
– طبق شکل ، درپوش لامپ را برداشته و سپس لامپ LED را خارج نمایید.

– بعد از تعویض لامپ، بر عکس مراحل فوق را انجام دهید.

– بادآور می گردد که لازم است تا عملیات تعویض لامپ توسط یک تعمیرکار مجاز انجام گردد.

در نمونه محصول R-60 که لامپ آن پیچی است در صورت نیاز به تعویض توسط تعمیرکار مجاز

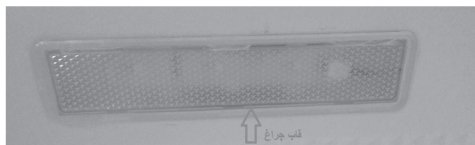
انجام شود.



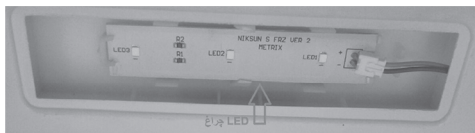
کاور LED



چراغ LED



قب چراغ



چراغ LED

## بررسی پنل کنترلی هوشمند



## کلیدها :

- ۱- Frz : کلید تنظیم دمای فریزر
- ۲- Ref: کلید تنظیم دمای یخچال
- ۳- Mute: کلید صامت نمودن صدای بازر
- ۳- Lock control : کلید قفل یا باز نمودن عملکرد کلید های دیگر با مکث ۳ ثانیه
- Power Cool / ۵- Power freez : فعال / غیر فعال کردن حالت سوپر
- ۶- Energy Saving: کلید فعال و یا غیر فعال نمودن مد اکونومی
- ۷- Ref + Frz: کلید ترکیبی که برای نمایش دمای واقعی هر دو کابین
- ۸- Ref + Mute: کلید ترکیبی که برای نمایش دمای واقعی اواپراتور یخچال
- ۹- Frz + Mute: کلید ترکیبی که برای نمایش دمای واقعی اواپراتور یخچال
- ۱۰- ICE + REF: فعال نمودن تنظیم ابگیری و پس از آن همان کلیدها برای افزایش و یا کاهش زمان ابگیری
- ۱۱- Frz+ Energy Saving: کلید ترکیبی که برای فعال نمودن دیفراسست دستی و خروج آن
- ۱۲- Mute + Energy Saving: کلید ترکیبی جهت فعال سازی تست کارخانه ای



## بررسی پنل کنترلی هوشمند

### کلید تنظیم دمای یخچال و فریزر

با لمس کردن کلید FRZ در فریزر تک یا فریزر کامبی و یا REF در یخچال تک و یا یخچال کامبی به مدت ۳ ثانیه عملکرد تنظیم دما فعال می گردد. در این حالت نمایشگر LCD فریزر و یا یخچال بصورت چشمک زن شده و آماده دریافت دستور می باشد. با لمس کردن مجدد کلید ، عدد نمایشگر به صورت پله ای بالا می رود.

### کلید قطع آلارم Mute

در صورتی که درب محصول به مدت ۱ دقیقه باز بماند آلارم به صدا در می آید که با لمس کردن این کلید ، آلارم قطع می گردد.

### کلید قفل یا باز نمودن lock

با لمس کردن این کلید به مدت ۳ ثانیه کلید از حالت قفل خارج شده یا آزاد می شود نکته: در صورت باز بودن قفل و عدم عملکرد هیچ کلیدی بعد از گذشت زمان ۱ دقیقه به صورت اتوماتیک قفل فعال میگردد همچنین قبل از هر گونه اقدام تنظیماتی می بایست نمایشگر از حالت قفل خارج گردد

### کلید انجماد سریع (Super)

با لمس کردن این کلید دستگاه به حالت SUPER میروود و علامت مربوطه بر روی نمایشگر فعال می شود. در این حالت کمپرسور به مدت ۱۲ ساعت برای فریزر تک یا کامبی و ۴ ساعت برای یخچال تک بدون وقفه کار میکند یا در صورتی که قبل از اتمام زمان یاد شده به دمای ۲۶- (فریزر و یا کامبی) و ۲- برای یخچال تک برسد ، دستگاه از حالت SUPER خارج شده و به آخرین تنظیم ست شده بر میگردد. برای خارج شدن از حالت سوپر در صورت عدم نیاز باید مجدداً این کلید را غیر فعال نمود

### کلید حالت اقتصادی . Eco

در صورت فعال شدن این کلید محصول در مود اقتصادی وارد شده و یا در صورتی که درب فریزر به مدت ۴۸ ساعت باز نگردد و هیچگونه تغییری بر روی تنظیمات برد انجام نشود حالت اقتصادی به صورت خودکار انتخاب می گردد و علامت مربوطه نشان داده می شود . در این حالت با باز شدن درب حالت اقتصادی غیر فعال می شود و مد کاری قبلی در نظر گرفته می شود

### کلیدهای ترکیبی در محصولات با یخساز اتوماتیک

نحوه فعال یا غیر فعال نمودن یخساز

جهت غیر فعال نمودن ابتدا با نگه داشتن کلید LOCK به مدت ۳ ثانیه نمایشگر را از حالت قفل خارج نمایید (علامت قفل روی نمایشگر محو گردد) و پس از آن یک بار کلید های REF+FRZ را به صورت همزمان به مدت ۳ ثانیه نگه داشته تا کلید IC به صورت قرمز رنگ بر روی نمایشگر ظاهر گردد و جهت فعال نمودن (پس از خارج نمودن از حالت قفل) کلید های REF+FRZ را به مدت ۳ ثانیه نگه داشته تا کلیمه IC از روی نمایشگر محو گردد. تنظیم تایم آبگیری یخساز : جهت تنظیم تایم آبگیری پس از خارج نمودن از حالت قفل کلیدهای REF+SUPER به مدت ۲ ثانیه همزمان نگه داشته و پس از آن تایم آبگیری را بین ۳ تا ۱۵ ثانیه تنظیم نمایید(با لمس کردن REF تایم افزایش و با لمس کردن SUPER تایم آبگیری کاهش می یابد)

نکته : حد نرمال ۵ ثانیه می باشد .

## نحوه نگهداری مواد غذایی



قسمت فریزر

مواد غذایی را طبق نیاز خانواده و در اندازه مناسب برای هر وعده مصرف خانواده خود بسته بندی کنید.

روی بسته بندی نوع مواد و تاریخ آن درج گردد تا زمان مجاز نگهداری مواد غذایی در فریزر کنترل گردد.

مواد غذایی تازه نباید در تماس مستقیم با مواد غذایی از قبل منجمد شده قرار بگیرند .

به منظور جلوگیری از تغییر طعم و انتقال سموم غذایی و همچنین حفظ رطوبت طبیعی مواد غذایی بایستی از ظروف کاملا بسته یا فویل آلومینیومی ، پوشش های سفونی و یا پلاستیکی مناسب که امکان نفوذ هوا در آن وجود نداشته باشد استفاده گردد.



قسمت یخچال

مواد غذایی و مایعات گرم را بعد از رسیدن درجه حرارتشان به دمای محیط در یخچال قرار دهید.

از تماس هر گونه روغن یا چربی با قسمت های پلاستیکی و نوار دور درب جلوگیری کنید زیرا این قسمتها در اثر تماس با مواد چرب عملکردشان مختل می شود .

از قرار دادن مواد غذایی مرطوب در قسمت تحتانی یخچال که در مجاورت هوای سرد می باشد خودداری نمایید زیرا امکان انجماد آنها وجود دارد .

به منظور نگهداری مطلوب مواد غذایی و جلوگیری از بوی نامطبوع و حفظ رطوبت طبیعی آنها لازم است از ظروف درب دار یا پوششهای سفونی مناسب استفاده شود.

**قرار دادن مواد غذایی در یخچال و فریزر باید به نحوی باشد که مانع از جریان صحیح گردش هوا نگردد**



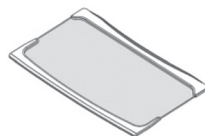
## تمیز کردن قطعات

## نکات نگهداری

برای تمیز کردن اجزای درون فریزر از مواد شوینده قوی استفاده نکنید.

- ✓ دو شاخه دستگه را از جریز برق جدا کرده و قبل از هر اقدامی کمی صبر کنید تا از برودت داخل محصول کاسته شود.
- ✓ مواد غذایی را از داخل محصول خارج نمایید.
- ✓ طبقات شیشه ای را به سمت بالا و پس از آن به سمت خود بکشید . سپس با پارچه نرم آغشته به مایع ظرفشویی بشویید. در هنگام جابجایی برای جلوگیری از افتادن شیشه، شیشه و زه آنرا با هم نگه دارید.

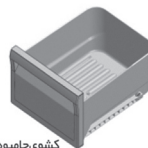
- ✓ مواد غذایی را درون ظروف شیشه ای مخصوص، وان ها را با فاصله مناسب روی طبقه شیشه ای بگذارید.
- ✓ به منظور افزایش راندمان گردش و توزیع هوا از قرار دادن حجم زیاد مواد غذایی در انتهای طبقات شیشه ای خودداری کنید.
- ✓ از قرار دادن کاور های پلاستیکی روی طبقات که مانع از گردش کامل هوا می شود خودداری فرمایید.



طبقات شیشه ای

- ✓ جا میوه ای را تا آنجا که ممکن است بیرون کشیده سپس به آرامی به سمت بالا و به سمت خود بکشید
- ✓ بعد از شستشو کاشوی جامیوه ای و خشک کردن، آنرا مجدداً به طور صحیح در جای خود قرار دهید.
- ✓ به منظور گرفتن بهترین عملکرد از دستگه و افزایش مدت نگه داری میوه جات، درجه ترموهیو هوا پاکشو فاصله مناسب را داشته باشد.

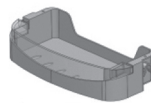
- ✓ برای حفظ تازگی سبزیجات و میوه ها استفاده می شود. این کشو مخصوصاً برای کنترل سطح رطوبت در محفظه یخچال طراحی شده است.
- ✓ در صورت امکان میوه ها و سبزیجات را جدا از هم نگهدارید.
- ✓ در صورت نیاز به فضای بیشتر می توان جا میوه ای را برداشت و از فضای آن برای موارد دیگر استفاده کرد.



کاشوی جامیوه ای

- ✓ برای در آوردن کمی ان را بالا برده و به سمت خودتان بیرون بکشید.
- ✓ برای جاگذاری آن را از بالا به سمت موقعیت مورد نظر کشیده و فشار دهید تا متوقف شود .
- ✓ از اجسام زبر و مواد پاک کننده ماسه ای یا ساییده ای اسیدی جهت نظافت جدا خودداری نمایید .

- ✓ برای نگهداری موادی نظیر کره و پنیر مناسب می باشد .
- ✓ می توان مواد غذایی کوچک و گلکئی را نیز در این قسمت نگهداری کرد.
- ✓ بعد از چیدن تم مرغ ها در جای خود می توان آنها را در این قسمت قرار داد.
- ✓ بطریهای کوچک مثل شیر و آلبوموتا یک لیتر را در طبقات بالا و بطریهای بزرگ مثل نوشابه و آب معدنی ۱/۵ لیتر را در طبقات پایین نگهداری کنید.



طبقات چندمنظوره

- ✓ برای در آوردن کاشوی فریزر ابتدا آنرا کاملاً بیرون بکشید
- ✓ سپس پشت آن را کمی بالا برده تا از جای خود بیرون آید.
- ✓ برای جاگذاری کشو را بصورت درست بر روی ریل قرار دهید.

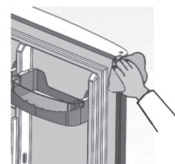
- ✓ برای نگهداری گوشت یا مواد غذایی خشک استفاده می شود .
- ✓ غذاهای بسته بندی شده منجمد نظیر بستنی و کالباس را در کاشوی بالائی نگهداری کنید .
- ✓ بهتر است برای نگهداری گوشت تازه ، ماهی و غذاهای خشک از کشوهای وسط و پائین استفاده شود .



کاشوی فریزر

- ✓ نوار مغناطیسی دور درب را با یک پارچه مرطوب و مایع ظرفشویی تمیز کنید . از یک فاشتک چوبی که در پارچه ای پیچیده آید برای پاک کردن شیارهای نوار دور درب استفاده کنید . این نوار باید هنگام بسته شدن درها کاملاً به بدنه چسبید. در صورتی لاستیک های درب کثیف شود ، ممکن است به درستی بسته نشوند .

- ✓ به منظور عملکرد مناسب نوار مغناطیسی ، داخل بدنه سیستمی طراحی شده که منطقه نشیمن نوار مغناطیسی را همواره گرم نگه داشته تا کارایی نوار مغناطیسی افزایش یابد .



تمیز کردن لاستیک های درب

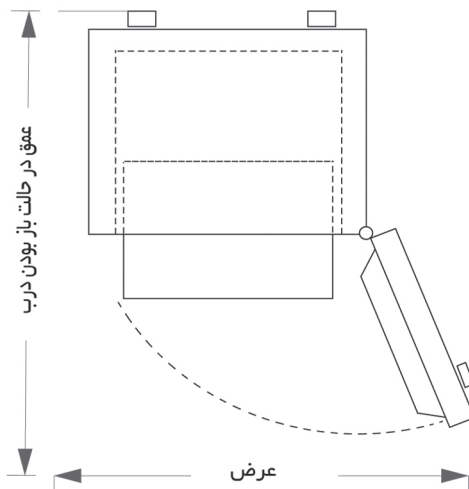
- ✱ منجمد نمودن مواد غذایی که از حالت انجماد خارج شده است ، موجب کاهش کیفیت و خواص آن می گردد .
- ✱ شیر، پنیر، خامه، جگر، زبان، دل و قلوه را در فریزر نگهداری ننمایید . زیرا خواص خود را از دست می دهد.
- ✱ محصول را با یابنیزن ، تینر یا تمیزکننده های اتومبیل تمیز نکنید ، چون خطر شوک الکتریکی وجود دارد.
- ✱ بطری های شیشه ای حاوی مایعاتی که منجمد می شوند نباید در فریزر قرار داده شوند زیرا در صورت انجماد منجمد می شوند.

## تذکرات مهم

## نگهداری

## فضای خارجی مورد نیاز محصولات

فضای خارجی مورد نیاز جهت تعیین محل مناسب و همچنین سهولت در خارج نمودن قطعاتی همچون قفسه ها و جا میوه ای مطابق اشکال و جدول های ذیل می باشد.



عرض cm

151

عمق cm

146.5





فروشگاه و خدمات مرکزی: ۰۲۱۴۱۷۳۴

[www.hardstone.ir](http://www.hardstone.ir)

[info@jaamservice.com](mailto:info@jaamservice.com)

[www.tookarkala.com](http://www.tookarkala.com)